




# Dell Vostro 3250

## Brugerhåndbog

Forordningsmodel: D13S  
Forordningstype: D13S001



# Bemærk, forsigtig og advarsel

-  **BEMÆRK: BEMÆRK!** angiver vigtige oplysninger om, hvordan du bruger computeren optimalt.
-  **FORSIGTIG: FORSIGTIG** angiver enten en mulig beskadigelse af hardware eller tab af data og oplyser dig om, hvordan du kan undgå dette problem.
-  **ADVARSEL: ADVARSEL!** angiver risiko for tingskade, personskade eller død.

© 2016 Dell Inc. Alle rettigheder forbeholdes. Dette produkt er beskyttet af amerikansk og international copyright og lovgivning om immateriel ejendom. Dell og Dell-logoet er varemærker tilhørende Dell Inc. i USA og/eller andre jurisdiktioner. Alle andre mærker og navne nævnt heri, kan være varemærker for deres respektive firmaer.

2016 - 12

rev. A01

# Indholdsfortegnelse

<b>1 Sådan arbejder du med computeren.....</b>	<b>5</b>
Før du udfører arbejde på computerens indvendige dele.....	5
Sådan slukker du for computeren.....	6
Efter du har udført arbejde på computerens indvendige dele.....	6
Sådan fjernes dækslet.....	6
Sådan installeres dækslet.....	7
Fjernelse af frontfacetten.....	7
Sådan installeres frontfacetten.....	8
Sådan fjernes harddiskmodulet.....	8
Sådan installeres harddiskmodulet.....	9
Fjernelse af det optiske drev.....	10
Sådan installeres det optiske drev.....	11
Sådan fjernes kølelegemeblæserens dæksel.....	11
Sådan monteres kølelegemeblæserens dæksel.....	12
Sådan fjernes kølelegememodulet.....	12
Sådan installeres kølelegememodulet.....	13
Sådan fjernes hukommelsen.....	13
Sådan installeres hukommelsen.....	13
Sådan fjernes strømforsyningsenheden.....	14
Sådan installeres strømforsyningsenheden (PSU).....	15
Sådan fjernes systemblæseren.....	15
Sådan installeres systemblæseren.....	16
Sådan fjernes WLAN-kortet.....	16
Sådan installeres WLAN-kortet.....	17
Sådan fjernes møntcellebatteriet.....	17
Sådan installeres møntcellebatteriet.....	17
Sådan fjernes udvidelseskortet.....	18
Sådan Installeres udvidelseskortet.....	18
Sådan fjernes systemkortet.....	18
Sådan installeres systemkortet.....	20
Systemkortets layout.....	21
<b>2 Fejlfinding på computeren.....</b>	<b>22</b>
Diagnostiske strømindikator-koder.....	22
Diagnostiske fejlmeddelelser.....	23
Systemfejlmeddelelser.....	26
<b>3 Oversigt over systeminstallationsmenuen.....</b>	<b>28</b>
Sådan åbnes Systeminstallationsmenuen.....	28
Indstillinger i systeminstallationsmenuen.....	28
<b>4 Specifikationer.....</b>	<b>32</b>



5 Kontakt Dell..... 35




# Sådan arbejder du med computeren


## Før du udfører arbejde på computerens indvendige dele

Følg nedenstående sikkerhedsretningslinjer for at beskytte computeren mod potentielle skader og af hensyn til din egen sikkerhed. Hvis intet andet er angivet bygger hver fremgangsmåde i dette dokument på følgende forudsætninger:

- Du har læst sikkerhedsoplysningerne, som fulgte med computeren.
- En komponent kan genmonteres eller – hvis købt separat – installeres ved at udføre fjernelsesproceduren i omvendt rækkefølge.


 **ADVARSEL: Frakobl alle strømkilder inden du tager computerdækslet eller paneler af. Når du er færdig med at arbejde i computeren, genplacer alle dæksler, paneler og skruer, inden du tilslutter strømkilden.**

 **ADVARSEL: Før du udfører arbejde på computerens indvendige dele, skal du læse de sikkerhedsoplysninger, der fulgte med computeren. Du kan finde yderligere oplysninger om best practices for sikkerhed på webstedet for Regulatory Compliance på [www.Dell.com/regulatory\\_compliance](http://www.Dell.com/regulatory_compliance)**

 **FORSIGTIG: Mange reparationer kan kun udføres af en certificeret servicetekniker. Du bør kun udføre fejlfinding og enkle reparationer, hvis de er godkendt i produktokumentationen eller som er anvist af vores online- eller telefonbaserede service- og supportteam. Skader, der skyldes servicering, der ikke er godkendt af Dell, dækkes ikke af garantien. Læs og følg sikkerhedsinstruktionerne, der blev leveret sammen med produktet.**

 **FORSIGTIG: For at undgå elektrostatisk afladning bør du jorde dig selv ved hjælp af en jordingsrem eller ved jævnlige at røre ved en umalet metaloverflade (f.eks. et stik på computerens bagside).**

 **FORSIGTIG: Komponenter og kort skal behandles forsigtigt. Rør ikke ved kortenes komponenter eller kontaktområder. Hold et kort i kanterne eller i dets metalbeslag. Hold en komponent som f.eks. en processor ved dens kanter og ikke ved dens ben.**

 **FORSIGTIG: Når du frakobler et kabel, skal du tage fat i dets stik eller dets trækflig og ikke i selve kablet. Nogle kabler har stik med låsetappe. Hvis du frakobler et sådant kabel, bør du trykke på låsetappene, før du frakobler kablet. Når du trækker stik fra hinanden, skal du sikre at de flugter for at undgå at bøje stikkets ben. Du bør også sikre dig, at begge stik sidder rigtigt og flugter med hinanden, inden du sætter et kabel i.**


 **BEMÆRK: Computerens og visse komponenters farve kan afvige fra, hvad der vist i dette dokument.**

Inden du udfører arbejde på computerens indvendige dele, skal du benytte følgende fremgangsmåde for at forebygge skader på computeren.

1. Sørg for, at arbejdsoverfladen er jævn og ren for at forhindre, at computerdækslet bliver ridset.
2. Sluk for computeren (se *Sådan slukkes for computeren*).







 **FORSIGTIG: Frakobl, for at frakoble et netværkskabel, først kablet fra computeren, og frakobl det derefter fra netværksenheden.**

3. Frakobl alle netværkskabler fra computeren.
4. Tag stikkene til computeren og alle tilsluttede enheder ud af stikkontakterne.
5. Tryk på og hold tænd/sluk-knappen nede, mens computeren er taget ud af stikkontakten, for at jordforbinde bundkortet.
6. Fjern dækslet.

 **FORSIGTIG: Inden du rører ved noget inde i computeren, skal du jorde dig selv ved at røre en umalet metaloverflade som f.eks. metallet på bagsiden af computeren. Fjern statisk elektricitet, som kan beskadige de interne komponenter, ved røre ved en umalet overflade løbende under arbejdet.**

# Sådan slukker du for computeren

 **FORSIGTIG: For at undgå datatab bør du gemme og lukke alle åbne filer og lukke alle åbne programmer, inden du slukker computeren.**

1. Sådan slukker du for computeren (Windows 8.1):
  - Sådan anvendes en berøringsaktiveret enhed:
    - a. Stryg ind fra skærmens højre kant, hvilket åbner menuen **Amuletter**, vælg her **Indstillinger**.
    - b. Vælg  og vælg derefter **Luk computeren**.  
eller
      - a. På **startskærmen**, berør  og vælg derefter **Luk computeren**.
    - Sådan anvendes en mus:
      - a. Peg på skærmens øverste hjørne og klik på **Indstillinger**.
      - b. Klik på  og vælg derefter **Luk computeren**.  
eller
        - a. På **startskærmen**, klik på  og vælg derefter **Luk computeren**.
2. Sådan slukker du for computeren (Windows 7):
  - a. Klik på **Start** .
  - b. Klik på **Luk computeren**.  
eller
    - a. Klik på **Start** .
    - b. Klik på pilen i nederste højre hjørne i **Start**menuen, og klik derefter på **Log af**.
3. Sørg for, at computeren og alle tilsluttede enheder er slukket. Hvis computeren og de tilsluttede enheder ikke blev slukket automatisk, da du lukkede operativsystemet, skal du trykke på tænd/sluk-knappen i 6 sekunder for at slukke dem.

## Efter du har udført arbejde på computerens indvendige dele

Når du har udført udskiftningsprocedurer, skal du sørge for at tilslutte eksterne enheder, kort og kabler, før du tænder computeren.

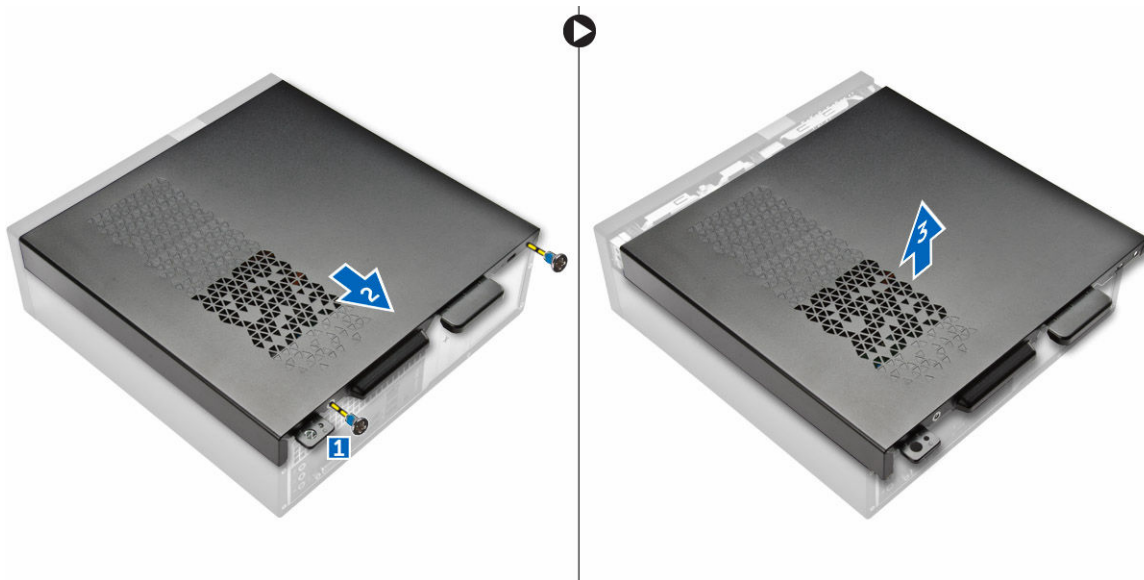
1. Genmonter coveret.

 **FORSIGTIG: For at tilslutte et netværkskabel skal du først sætte det i netværksenheden og derefter sætte det i computeren.**

2. Tilslut telefon- eller netværkskabler til computeren.
3. Tilslut computeren og alle tilsluttede enheder til deres stikkontakter.
4. Tænd computeren
5. Få bekræftet, hvis det er nødvendigt, at computeren fungerer korrekt, ved at køre **Dell Diagnostics**.

## Sådan fjernes dækslet

1. Følg procedurerne i [Før du udfører arbejde på computerens indvendige dele](#).
2. Følg trinene for at fjerne dækslet:
  - a. Fjern skruerne, som fastgør dækslet til computeren [1].
  - b. Skub dækslet ud mod computerens bagside [2].
  - c. Løft og fjern dækslet fra computeren [3].

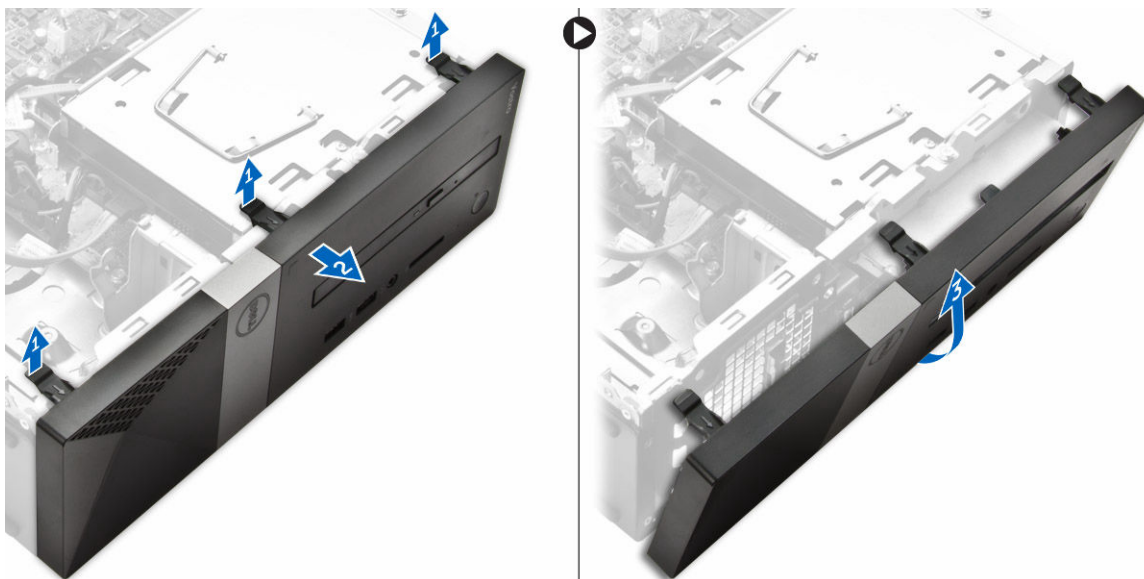


## Sådan installeres dækslet

1. Skub dækslet fra computerens bagside indtil låsene falder i hak.
2. Spænd skrueerne for at fastgøre dækslet.
3. Følg procedurerne i [Efter du har udført arbejde på computerens indvendige dele](#)

## Fjernelse af frontfacetten

1. Følg procedurerne i [Før du udfører arbejde på computerens indvendige dele](#).
2. Fjern [dækslet](#).
3. Følg trinene for at fjerne dækslet:
  - a. Løft tapperne [1] og træk frontfacetten [2].
  - b. Løft frontfacetten op for at fjerne den fra computeren [3].

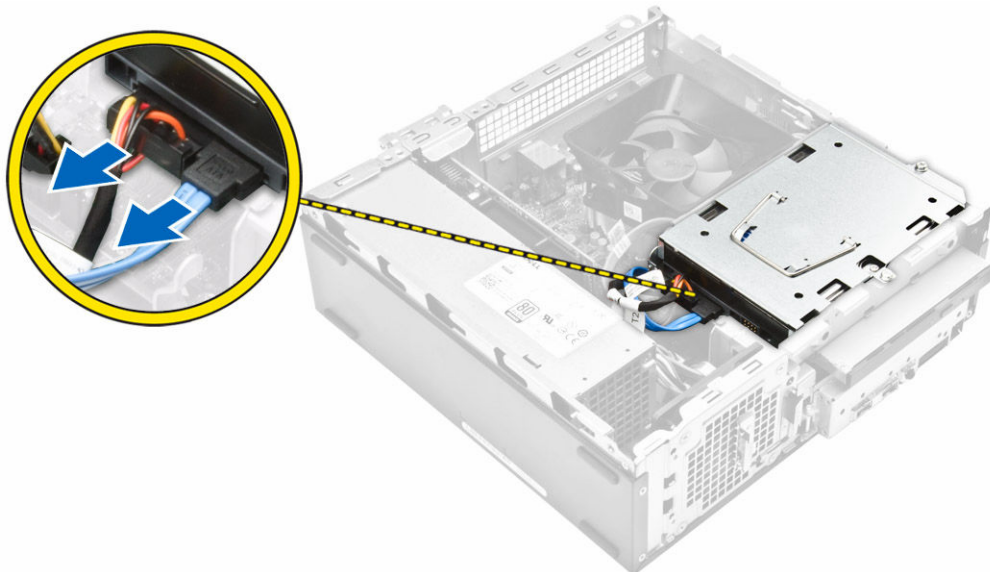


## Sådan installeres frontfacetten

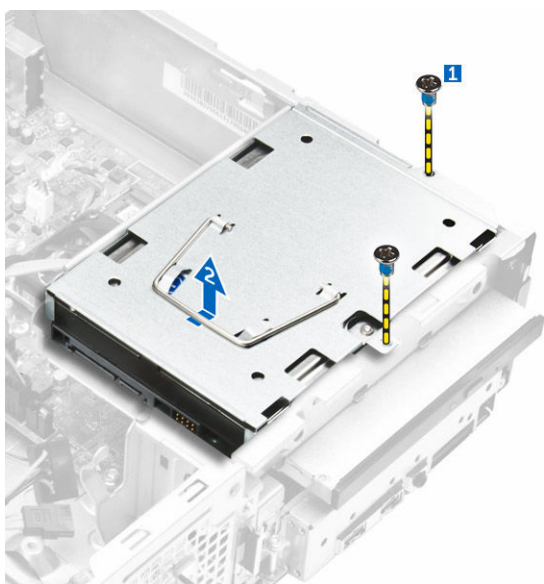
1. Hold i facetten og sørg for, at dens kroge på tapperne klikker ind i udskæringerne i computeren.
2. Drej frontfacetten imod computerens forside.
3. Tryk på frontfacetten til tapperne klikker på plads.
4. Installer [dækslet](#).
5. Følg procedurerne i [Efter du har udført arbejde på computerens indvendige dele](#).

## Sådan fjernes harddiskmodulet

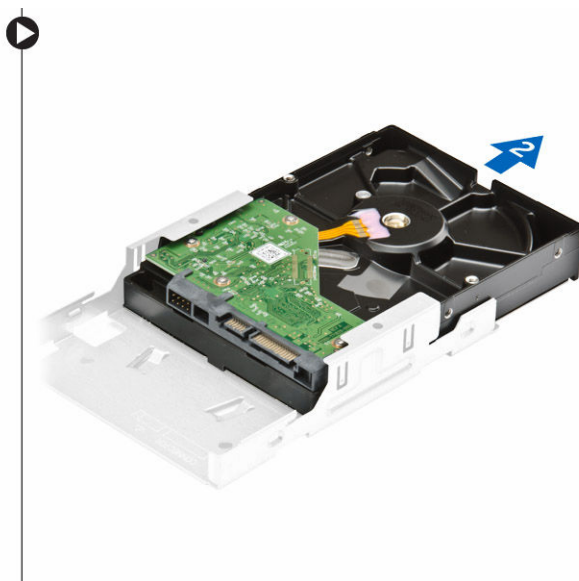
1. Følg procedurerne i [Før du udfører arbejde på computerens indvendige dele](#).
2. Fjern:
  - a. [dækslet](#)
  - b. [frontfacet](#)
3. Frakobl strøm- og datakablerne fra harddisken.



4. Følg trinene for at fjerne harddiskmodulet:
  - a. Fjern skruerne, der fastgør harddisken til drevbåsen [1].
  - b. Løft drevbåshåndtaget [2] og træk det af drevbåsen [3].



5. Følg trinene for at fjerne harddiskbeslaget:
- Fjern skruerne, der fastgør harddisken til beslaget [1].
  - Træk harddisken ud fra beslaget [2].



**BEMÆRK:** Fjern kun harddiskbeslaget hvis du skal udskifte harddisken med en ny. Hvis harddisken kun skal fjernes som en forudsætning for at fjerne andre komponenter, så ignorer trin 5.

## Sådan installeres harddiskmodulet

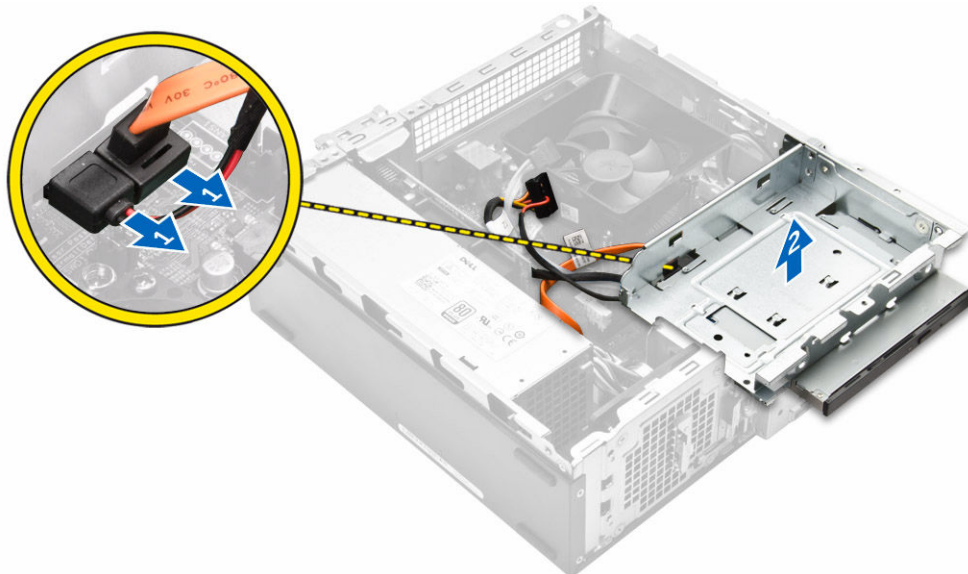
- Skub harddisken ind i beslaget.
- Spænd skruerne, for at fastgøre harddisken til beslaget.
- Hold i håndtaget og skub harddiskmodulet ind i drevbåsen.
- Spænd skruerne for at fastgøre harddiskmodulet til computeren.
- Tilslut data- og strømkablerne til harddisken.
- Installer:
  - [frontfacet](#)
  - [dæksel](#)



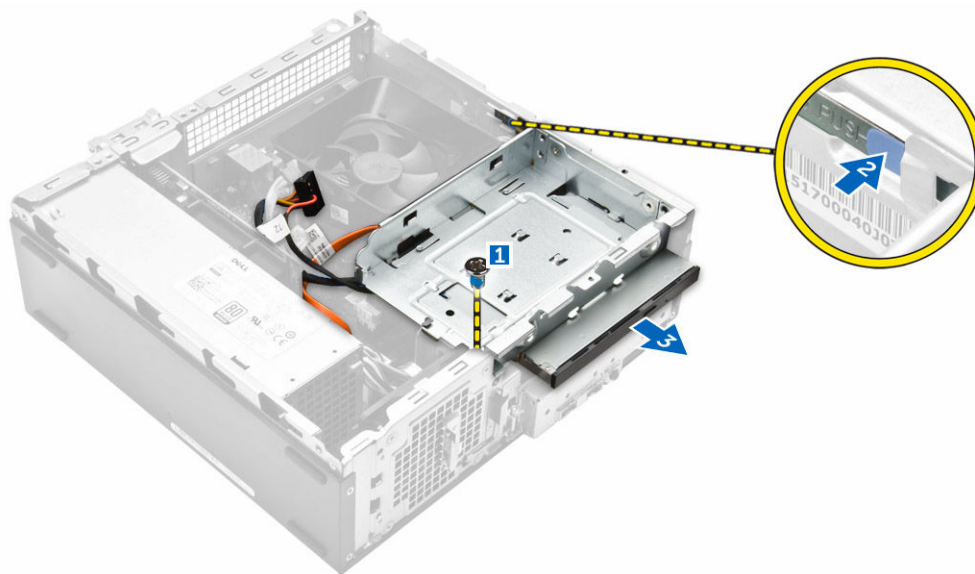
7. Følg procedurerne i [Efter du har udført arbejde på computerens indvendige dele](#).

## Fjernelse af det optiske drev

1. Følg procedurerne i [Før du udfører arbejde på computerens indvendige dele](#).
2. Fjern:
  - a. [dæksel](#)
  - b. [frontfacet](#)
  - c. [harddiskmodul](#)
3. Følg trinnene for at frigøre det optiske drev:
  - a. Frakobl strøm- og datakablerne fra det optiske drev [1].
  - b. Fjern skruerne, der fastgør det optiske drev til drevbåsen [2].

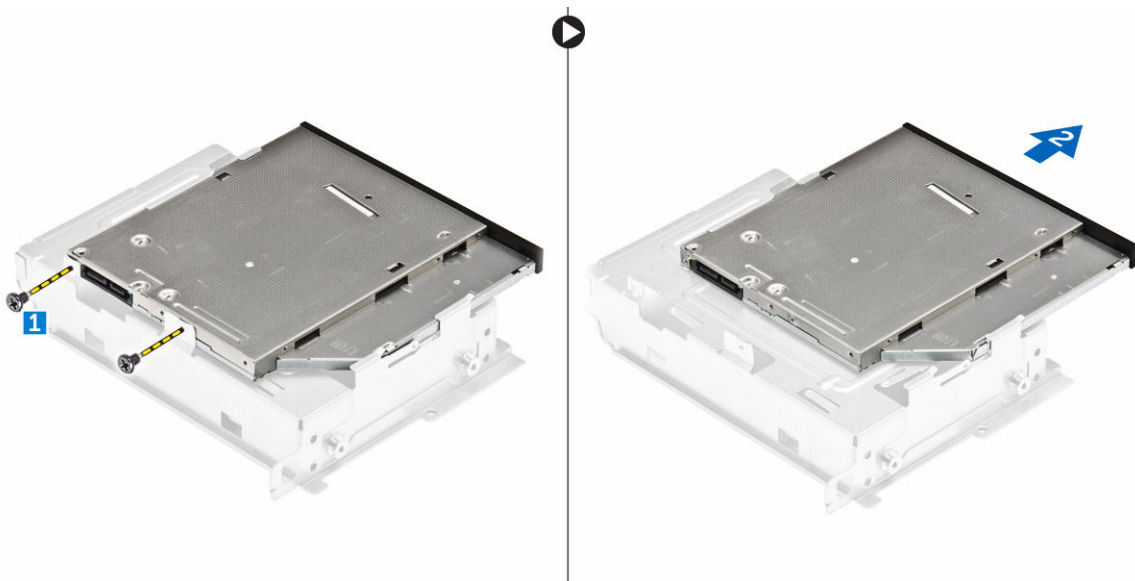


4. Følg trinnene for at fjerne det optiske drev:
  - a. Tryk på den blå tap for at løsne det optiske drev [1].
  - b. Træk i det optiske drev [2] og løft det op for at fjerne det fra chassiset [3].



5. Følg trinnene for at fjerne beslaget fra det optiske drev.

- a. Fjern skrueerne, der fastgør beslaget til det optiske drev.
- b. Træk det optiske drev ud fra beslaget.



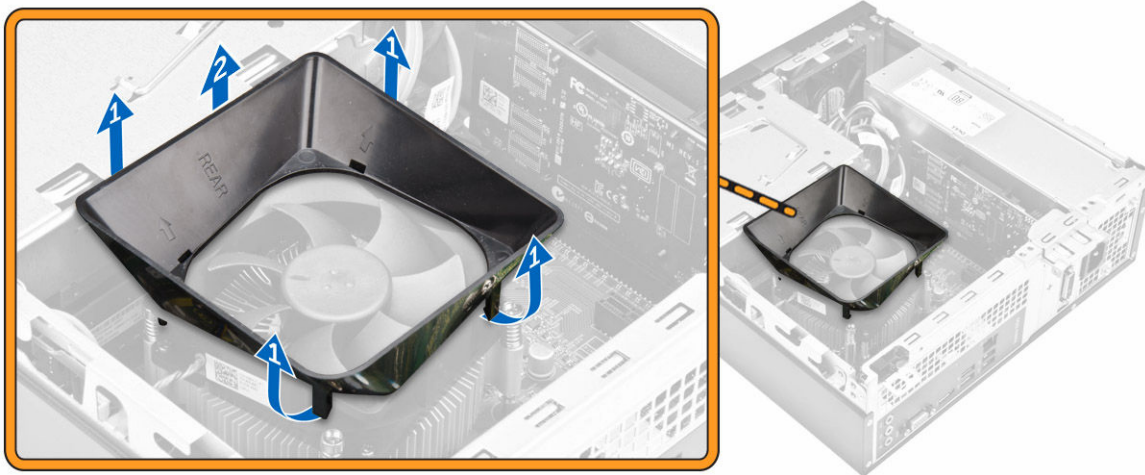
**BEMÆRK:** Fjern kun det optiske drevs beslag hvis du skal udskifte det optiske drev med et nyt. Hvis det optiske drev kun skal fjernes som en forudsætning for at fjerne andre komponenter, så ignorer trin 5 og trin 6.

## Sådan installeres det optiske drev

1. Skub det optiske drev ind i drevbåsen, til det klikker på plads.
2. Spænd skruen for at fastgøre drevet til chassiset.
3. Tilslut data- og strømkablerne til det optiske drev.
4. Installer:
  - a. [harddiskmodul](#)
  - b. [frontfacet](#)
  - c. [dæksel](#)
5. Følg procedurerne i [Efter du har udført arbejde på computerens indvendige dele](#).

## Sådan fjernes kølelegemeblæserens dæksel

1. Følg procedurerne i [Før du udfører arbejde på computerens indvendige dele](#).
2. Fjern:
  - a. [dæksel](#)
  - b. [frontfacet](#)
  - c. [harddiskmodul](#)
  - d. [optisk drev](#)
3. Følg trinene for at fjerne kølelegemeblæserens dæksel:
  - a. Lirk plastikudskæringerne, der fastgør blæserdækslet, i en udadgående retning [1].
  - b. Fjern blæserdækslet fra kølelegememodulet.

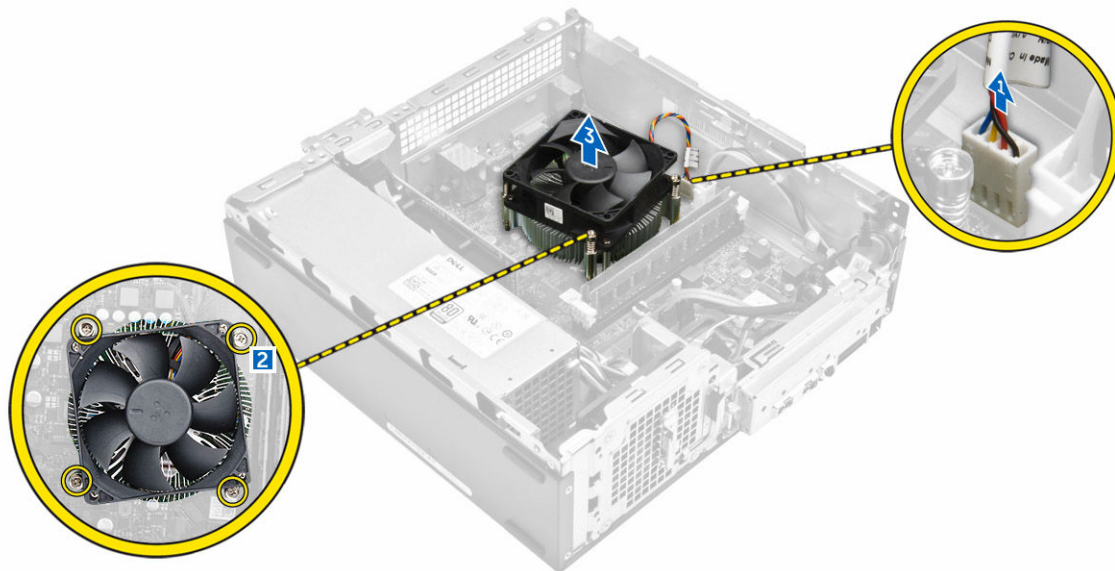


## Sådan monteres kølelegemeblæserens dæksel

1. Ret tapperne på blæserdækslet ind med åbningerne i varme-sinket.
2. Tryk blæserdækslet ned på varme-sinket til det sidder fast.
3. Installer [dækslet](#).
4. Følg proceduren i [Efter du har udført arbejde på computerens indvendige dele](#).

## Sådan fjernes kølelegememodulet

1. Følg procedurerne i [Før du udfører arbejde på computerens indvendige dele](#).
2. Fjern:
  - a. [dæksel](#)
  - b. [frontfacet](#)
  - c. [harddiskmodul](#)
  - d. [optisk drev](#)
  - e. [kølelegemeblæserens dæksel](#)
3. Følg trinene for at fjerne kølelegememodulet:
  - a. Frakobl kølelegememodulets kabel fra systemkortet [1].
  - b. Fjern skruerne for at løsne processorblæseren og kølelegemet [2].
  - c. Løft kølelegemet op og fjern det fra chassiset [3].

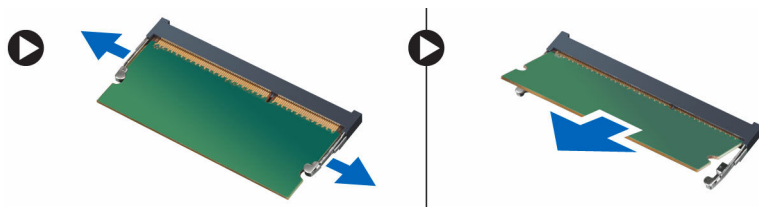


## Sådan installeres kølelegememodul

1. Placer kølelegememodul i åbningen og ret det ind efter skruholderne.
2. Spænd skrue for af fastgøre kølelegememodul til systemkortet.
3. Tilslut kølelegemets kabel til systemkortet.
4. Installer:
  - a. [kølelegemebleserens dæksel](#)
  - b. [optisk drev](#)
  - c. [harddiskmodul](#)
  - d. [frontfacet](#)
  - e. [dæksel](#)
5. Følg procedurerne i [Efter du har udført arbejde på computerens indvendige dele](#).

## Sådan fjernes hukommelsen

1. Følg procedurerne i [Før du udfører arbejde på computerens indvendige dele](#).
2. Fjern [dækslet](#).
3. Lirk sikkerhedsclipsene væk fra hukommelsesmodul indtil det springer op. Fjern hukommelsesmodul fra bundkortets sokkel.

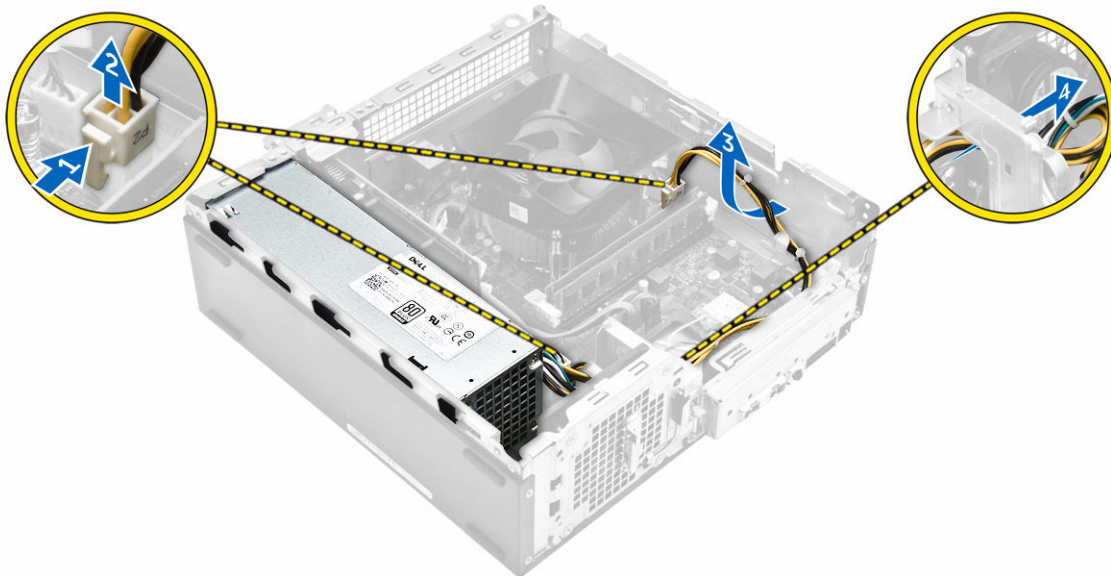


## Sådan installeres hukommelsen

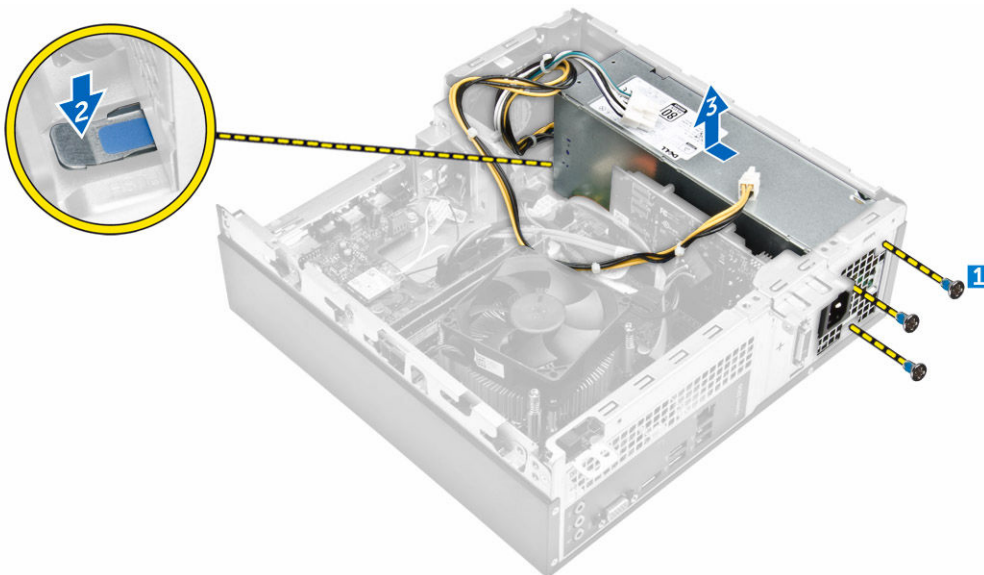
1. Ret hukommelseskortets hak ind med tappen på hukommelsesstikket.
2. Isæt hukommelsesmodul i hukommelsesmodul og tryk, til det klikker på plads.
3. Installer [dækslet](#).
4. Følg procedurerne i [Efter du har udført arbejde på computerens indvendige dele](#).

## Sådan fjernes strømforsyningsenheden

1. Følg procedurerne i [Før du udfører arbejde på computerens indvendige dele](#).
2. Fjern:
  - a. [dæksel](#)
  - b. [frontfacet](#)
  - c. [harddiskmodul](#)
  - d. [optisk drev](#)
3. Udfør følgende trin for at fjerne strømforsyningsenheden (PSU) fra computeren:
  - a. Frakobl PSU-kablerne fra deres stik på systemkortet [1, 2].
  - b. Frigør PSU-kablerne fra holderen [3,4].



4. Udfør følgende trin for at fjerne PSU'en:
  - a. Fjern skruerne, der fastgør PSU'en [1].
  - b. Tryk på den blå PSU-udløsertap for at frigøre PSU'en [2].
  - c. Træk og fjern PSU'en fra computeren [3].

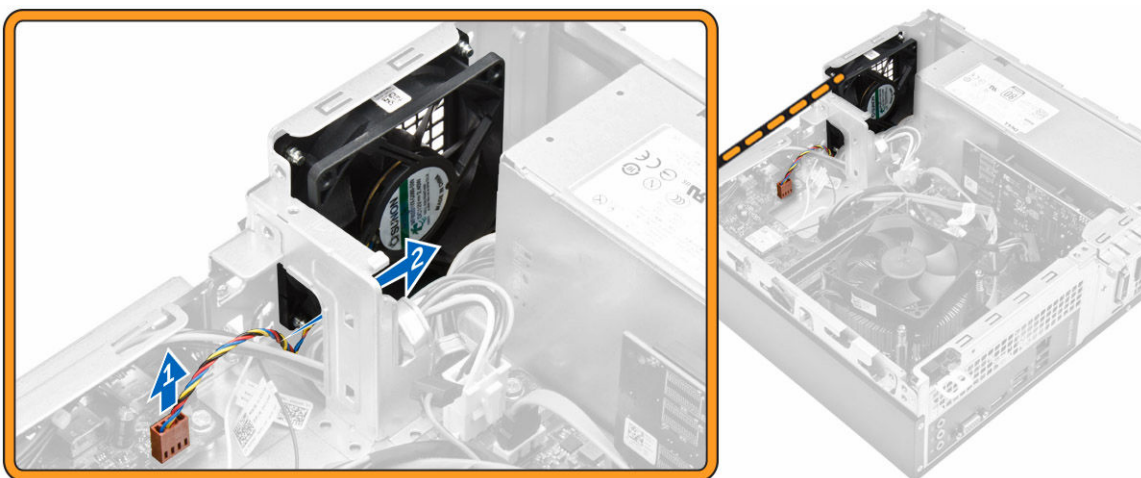


## Sådan installeres strømforsyningsenheden (PSU)

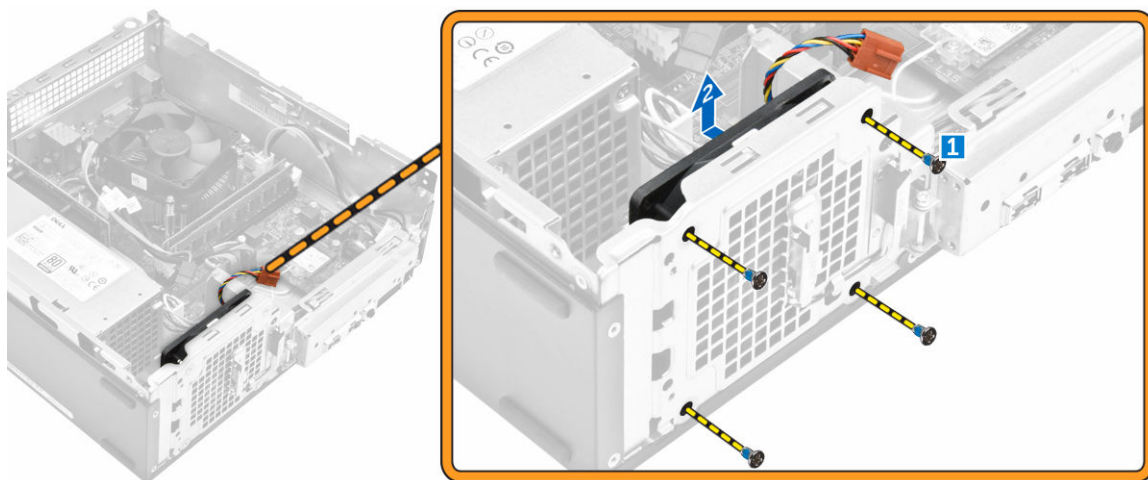
1. Skub SPU'en bagud i computeren indtil den klikker på plads.
2. Genmonter skrueerne, for at fastgøre strømforsyningsenheden til computeren.
3. Før PSU-kablerne igennem pladsholderen.
4. Tilslut PSU-kablerne til deres stik på systemkortet.
5. Installer:
  - a. [optisk drev](#)
  - b. [harddiskmodul](#)
  - c. [frontfacet](#)
  - d. [dæksel](#)
6. Følg procedurerne i [Efter du har udført arbejde på computerens indvendige dele](#).

## Sådan fjernes systemblæseren

1. Følg procedurerne i [Før du udfører arbejde på computerens indvendige dele](#).
2. Fjern:
  - a. [dæksel](#)
  - b. [frontfacet](#)
  - c. [harddiskmodul](#)
  - d. [optisk drev](#)
3. Udfør følgende trin for at fjerne systemblæseren fra computeren:
  - a. Kobl systemblæserens kabel fra stikket på systemkortet [1].
  - b. Frigør systemblæserens kabel [2].



4. Fjern skrueerne, der fastgør systemblæseren til computerchassiset og fjern den fra computeren [1,2].

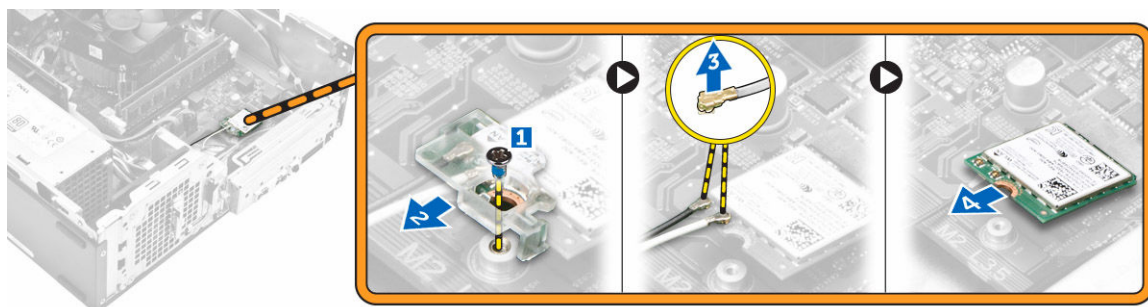


## Sådan installeres systemblæseren

1. Anbring systemblæseren på computerbunden.
2. Spænd skruerne for at fastgøre systemblæseren til computeren.
3. Tilslut systemblæserens kabel til stikket på systemkortet.
4. Installer:
  - a. [optisk drev](#)
  - b. [harddiskmodul](#)
  - c. [frontfacet](#)
  - d. [dæksel](#)
5. Følg procedurerne i [Efter du har udført arbejde på computerens indvendige dele](#).

## Sådan fjernes WLAN-kortet

1. Følg procedurerne i [Før du udfører arbejde på computerens indvendige dele](#).
2. Fjern:
  - a. [dæksel](#)
  - b. [frontfacet](#)
  - c. [harddiskmodul](#)
  - d. [optisk drev](#)
3. Udfør følgende trin for at fjerne WLAN-kortet fra computeren:
  - a. Fjern skruen for at frigøre plastiktappen, der fastgør WLAN-kortet til computeren [1][2].
  - b. Frakobl WLAN-kablerne fra stikkene på WLAN-kortet [3].
  - c. Fjern WLAN-kortet fra dets stik på systemkortet [4].

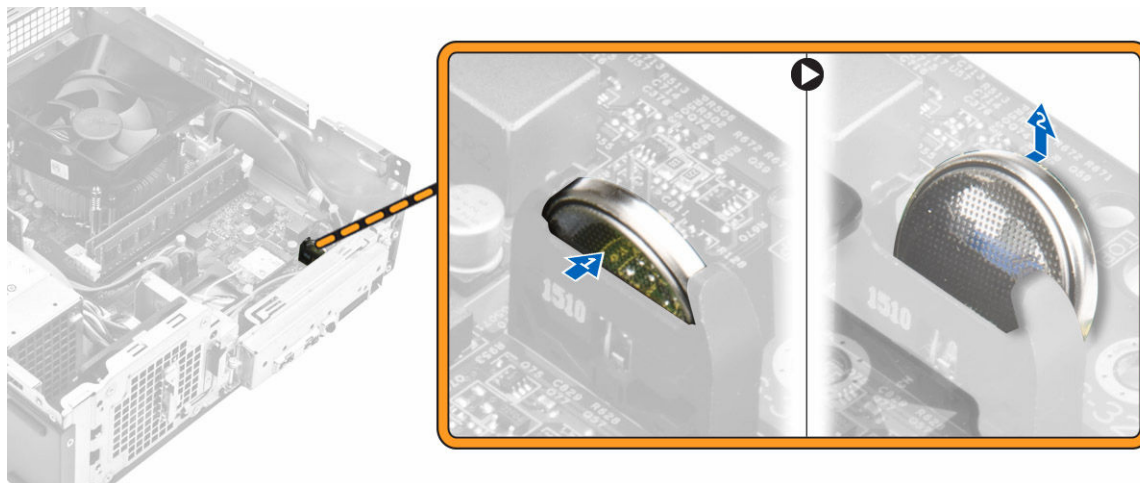


## Sådan installeres WLAN-kortet

1. Indsæt WLAN-kortet i dets stik på systemkortet.
2. Slut WLAN-kablerne til stikkene på WLAN-kortet.
3. Placer plastiktappen, og spænd skruen for at fastgøre WLAN-kortet til systemkortet.
4. Installer:
  - a. [optisk drev](#)
  - b. [harddiskmodul](#)
  - c. [frontfacet](#)
  - d. [dæksel](#)
5. Følg procedurerne i [Efter du har udført arbejde på computerens indvendige dele](#).

## Sådan fjernes møntcellebatteriet

1. Følg procedurerne i [Før du udfører arbejde på computerens indvendige dele](#).
2. Fjern:
  - a. [dæksel](#)
  - b. [frontfacet](#)
  - c. [harddiskmodul](#)
  - d. [optisk drev](#)
3. Udfør følgende trin for at fjerne møntcellebatteriet:
  - a. Tryk ned på møntcellebatteriet [1].
  - b. Løft møntcellebatteriet ud af computeren [2].

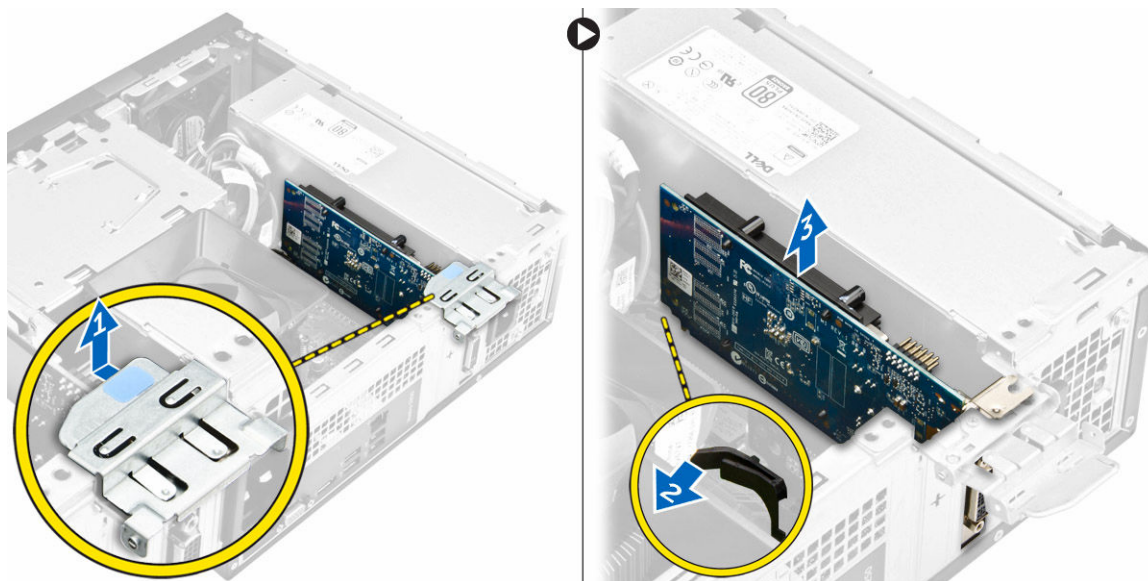


## Sådan installeres møntcellebatteriet

1. Anbring møntcellebatteriet i slottet på systemkortet.
2. Tryk møntcellebatteriet nedad indtil det klikker på plads.
3. Installer:
  - a. [optisk drev](#)
  - b. [harddiskmodul](#)
  - c. [frontfacet](#)
  - d. [dæksel](#)
4. Følg procedurerne i [Efter du har udført arbejde på computerens indvendige dele](#).

## Sådan fjernes udvidelseskortet

1. Følg procedurerne i [Før du udfører arbejde på computerens indvendige dele](#).
2. Fjern:
  - a. [dæksel](#)
  - b. [frontfacet](#)
3. Udfør følgende trin for at fjerne udvidelseskortet:
  - a. Træk i metalappen for at frigøre udvidelseskortet [1].
  - b. Skub tappen fremad [2] og fjern udvidelseskortet fra slottet i computeren [3].



## Sådan Installeres udvidelseskortet

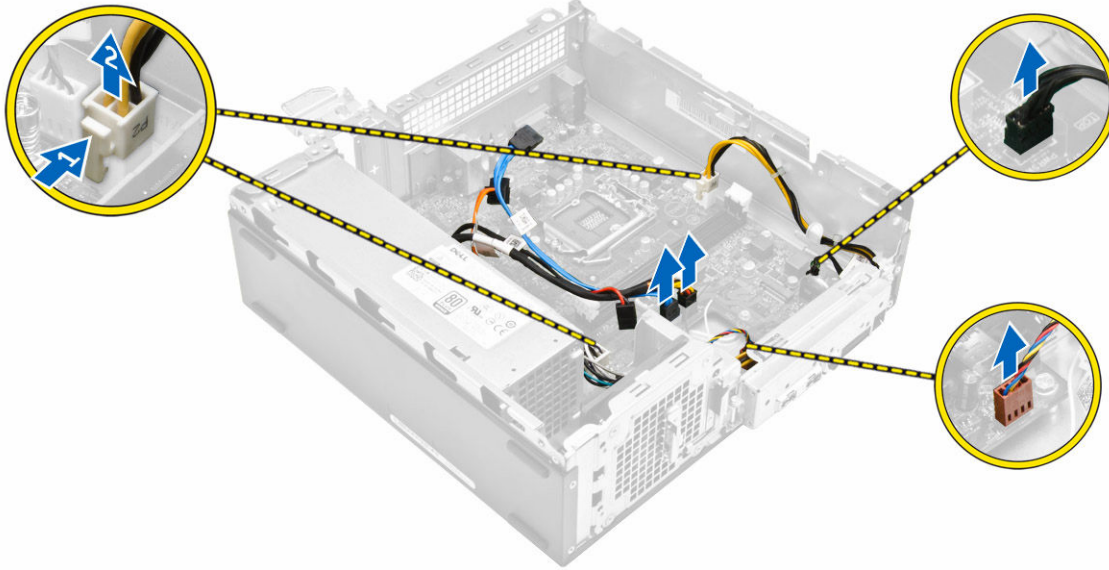
1. Indsæt udvidelseskortet i dets slot.
2. Skub kortlåsen for at fastgøre udvidelseskortet.
3. Skub på metalappen indtil det klikker på plads.
4. Installer:
  - a. [frontfacet](#)
  - b. [dæksel](#)
5. Følg procedurerne i [Efter du har udført arbejde på computerens indvendige dele](#).

## Sådan fjernes systemkortet

1. Følg procedurerne i [Før du udfører arbejde på computerens indvendige dele](#).
2. Fjern:
  - a. [dæksel](#)
  - b. [frontfacet](#)
  - c. [harddiskmodul](#)
  - d. [optisk drev](#)
  - e. [kølelegemeblæserens modul](#)
  - f. [varme-sink](#)
  - g. [hukommelse](#)
  - h. [Møntcellebatteri](#)

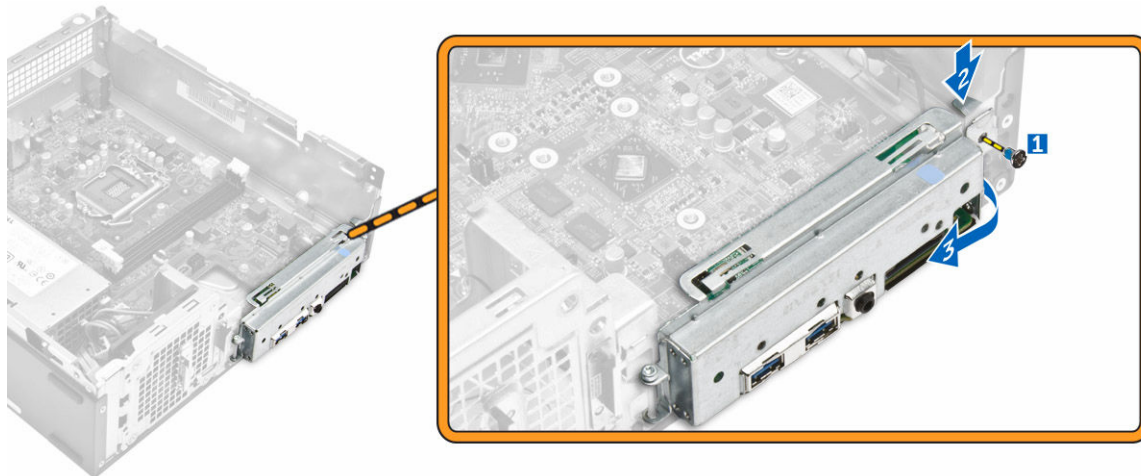
- i. [WLAN-kort](#)
- j. [udvidelseskort](#)

3. Frakobl kablerne fra systemkortet:



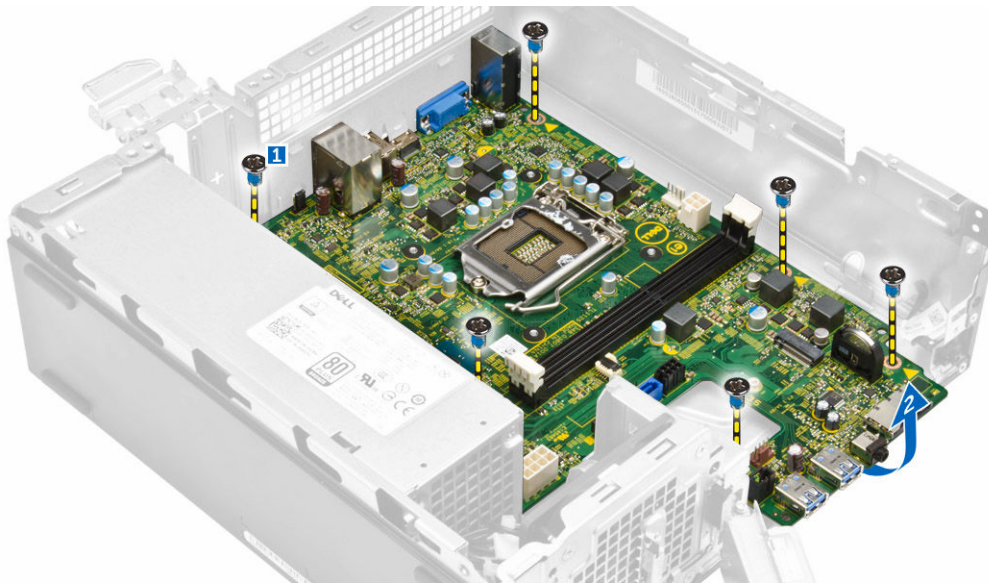
4. Følg trinnene for at frigøre I/O-panelet:

- a. Fjern skruen, som fastgør I/O-panelet til chassiset. [1].
- b. Tryk på tappen for at frigøre I/O-panelet fra chassiset. [2].
- c. Træk i I/O-panelet for at frigøre det.



5. Følg trinene for at fjerne systemkortet:

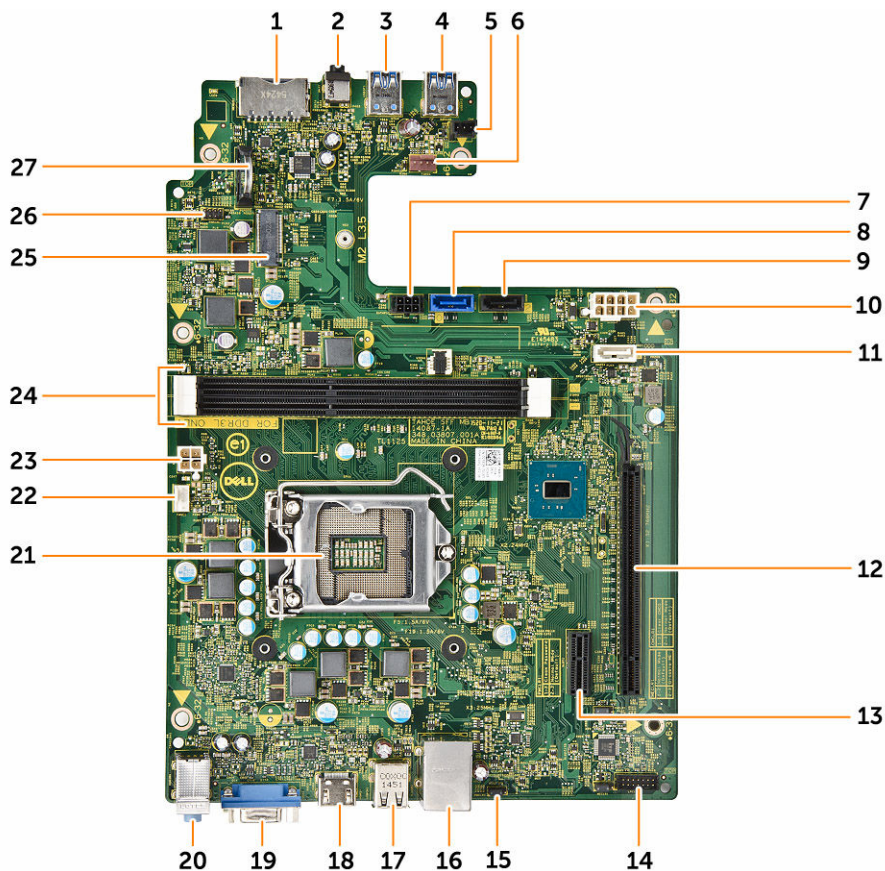
- a. Fjern skruerne, der fastgør systemkortet til chassiset [1].
- b. Løft systemkortet ud af chassiset.



## Sådan installeres systemkortet

1. Indsæt systemkortet og sørg for, at portene er rettet ind efter hullerne i bagpanelet.
2. Skub I/O-panelet tilbage på plads indtil det klikker på plads.
3. Spænd skruen for at fastgøre Input/Output-panelet til kabinettet.
4. Tilslut kablerne til systemkortet.
5. Installer:
  - a. [udvidelseskort](#)
  - b. [WLAN-kort](#)
  - c. [Møntcellebatteri](#)
  - d. [hukommelse](#)
  - e. [kølelegememodul](#)
  - f. [kølelegemeblanderens dæksel](#)
  - g. [optisk drev](#)
  - h. [harddiskmodul](#)
  - i. [frontfacet](#)
  - j. [dæksel](#)
6. Følg procedurerne i [Efter du har udført arbejde på computerens indvendige dele](#).

## Systemkortets layout



- |                                       |  |
|---------------------------------------|--|
| 1. SD-kortstik                        | 2. Headset-jackstik                          |
| 3. USB 3.0-stik                       | 4. USB 3.0-stik                              |
| 5. Lysskinne-stik                     | 6. Systemblæserens stik                      |
| 7. SATA-strømsstik                    | 8. SATA-stik                                 |
| 9. SATA-stik                          | 10. FPSU-stik                                |
| 11. SATA-stik                         | 12. PCIe x16-slot                            |
| 13. PCIe x1-slot                      | 14. Ryd CMOS-jumper                          |
| 15. Jumper til rydning af adgangskode | 16. Netværksstik                             |
| 17. USB 2.0-stik                      | 18. USB2 3.0-stik                            |
| 19. HDMI-stik                         | 20. Stik til linje ind, linje ud og mikrofon |
| 21. Processorsokkel                   | 22. CPU-blæserens stik                       |
| 23. PSU-stik                          | 24. Hukommelses-slot                         |
| 25. NGFF-slot                         | 26. strømafbrøderstik                        |
| 27. Møntcellebatteriets stik          |  |

# Fejlfinding på computeren

Du kan søge fejl på computeren vha. indikatorer som diagnosticeringslys, bipkoder og fejlmeddelelser, mens computeren er i brug.

## Diagnostiske strømindikator-koder

**Tabel 1. Diagnostiske strømindikator-koder**

Strømstatusindikator	Mulig årsag	Fejlfindingstrin
Slukket	Computeren er enten slukket eller den modtager ikke strøm, eller er i dvaletilstand.	<ul style="list-style-type: none"> <li>• Genanbring strømkablet i strømstikket bag på computeren og i stikkontakten.</li> <li>• Hvis computeren er tilsluttet en strømskinne, skal du kontrollere, at strømskinnen er tilsluttet til en stikkontakt, og at der er tændt for den. Omgå desuden strømbeskyttelsesenheder, strømskinner og forlængerledninger for at bekræfte, at computeren tænder, som den skal.</li> <li>• Kontrollér, at stikkontakten fungerer ved at afprøve den med en anden enhed, som f.eks. en lampe.</li> </ul>
Konstant/blinkende ravgult	Computer kunne ikke fuldføre POST eller der er processorfejl.	<ul style="list-style-type: none"> <li>• Fjern og geninstaller alle kort.</li> <li>• Fjern, og geninstaller grafikkortet, hvis det er relevant.</li> <li>• Sørg for, at strømkablet er tilsluttet systemkortet og processoren.</li> </ul>
Langsomt blinkende hvidt lys	Computeren er i dvaletilstand.	<ul style="list-style-type: none"> <li>• Tryk på tænd/sluk-knappen for at bringe computeren ud af dvaletilstand.</li> <li>• Kontrollér at alle strømkabler er tilsluttet sikkert til bundkortet.</li> <li>• Kontrollér, at strømkablet og frontpanelkablet er tilsluttet systemkortet.</li> </ul>
Konstant hvidt	Computeren er fuldt funktionelt og i Tændt-tilstand.	<p>Hvis computeren ikke svarer, skal du gøre følgende:</p> <ul style="list-style-type: none"> <li>• Kontrollér at skærmen er tilsluttet og tændt.</li> </ul>

Strømstatusindikator	Mulig årsag	Fejlfindingstrin
		<ul style="list-style-type: none"> <li>Lyt, hvis skærmen er tilsluttet og tændt, efter en bipkode.</li> </ul>

## Diagnostiske fejlmeddelelser

Tabel 2. Diagnostiske fejlmeddelelser

Fejlmeddelelser	Beskrivelse
AUXILIARY DEVICE FAILURE (Fejl i ydre enhed)	Der kan være fejl ved berøringsplade eller ekstern mus. Ved en ekstern mus skal du kontrollere kabeltilslutningen. Aktivér indstillingen <b>Pointing Device (Pegeredskab)</b> i System installationsprogrammet.
BAD COMMAND OR FILE NAME (Forkert kommando eller filnavn)	Kontrollér, at du har skrevet kommandoen korrekt, at du har indsat mellemrum de rigtige steder, og at du har brugt det rigtige stinavn.
CACHE DISABLED DUE TO FAILURE (Cache-lager deaktiveret på grund af fejl)	Der er opstået en fejl i mikroprocessorens primære interne cache-lager. <a href="#">Kontakt Dell.</a>
CD DRIVE CONTROLLER FAILURE (Fejl i cd-drev-controller)	Det optiske drev svarer ikke på kommandoer fra computeren.
DATA ERROR (Datafejl)	Harddisken kan ikke læse data.
DECREASING AVAILABLE MEMORY (Nedsætter tilgængelig hukommelse)	Der kan være fejl ved et eller flere hukommelsesmoduler, eller de kan være sat forkert i. Geninstaller hukommelsesmodulerne, og udskift dem om nødvendigt.
DISK C: FAILED INITIALIZATION (Disk C: kunne ikke initialiseres)	Harddisken kunne ikke initialiseres. Kør harddisktestene i <b>Dell Diagnostics</b> .
DRIVE NOT READY (Drevet er ikke klar)	Handlingen kræver, at der er en harddisk i rummet, før den kan fortsætte. Installer en harddisk i harddiskrummet.
ERROR READING PCMCIA CARD (Fejl ved læsning af PCMCIA-kort)	Computeren kan ikke identificere ExpressCard. Sæt kortet i igen eller prøv et andet kort.
EXTENDED MEMORY SIZE HAS CHANGED (Den udvidede hukommelses størrelse er blevet ændret)	Den hukommelsesmængde, der er registreret i den permanente hukommelse (non-volatile memory – NVRAM), svarer ikke til det hukommelsesmodul der er installeret i computeren. Genstart computeren. Hvis fejlen opstår igen, så <a href="#">kontakt Dell.</a>
THE FILE BEING COPIED IS TOO LARGE FOR THE DESTINATION DRIVE (Filen der kopieres, er for stor til destinationsdrevet)	Filen du forsøger at kopiere, er for stor til disken, eller disken er fuld. Prøv at kopiere filen til en anden disk, eller anvend en disk med større kapacitet.
A FILENAME CANNOT CONTAIN ANY OF THE FOLLOWING CHARACTERS (Et filnavn må ikke indeholde følgende tegn): \ / : * ? " < >   -	Anvend ikke disse tegn i filnavne.
GATE A20 FAILURE (Fejl på Gate A20)	Et hukommelsesmodul kan være løst. Geninstaller hukommelsesmodulet, og udskift det om nødvendigt.
GENERAL FAILURE (Generel fejl)	Operativsystemet kan ikke udføre kommandoen. Denne meddelelse efterfølges som regel af specifikke oplysninger. F.eks., Printer out of paper (Der er ikke mere



Fejlmeddelelser	Beskrivelse
HARD-DISK DRIVE CONFIGURATION ERROR (Harddiskkonfigurationsfejl)	papir i printeren). Foretag de nødvendige handlinger.  Computeren kan ikke identificere drevtypen. Sluk for computeren, fjern harddisken, og start computeren fra et optisk drev. Sluk derefter computeren, geninstaller harddisken, og genstart computeren. Kør harddisktestene <b>Hard Disk Drive</b> i <b>Dell Diagnostics</b> .
HARD-DISK DRIVE CONTROLLER FAILURE 0 (Harddiskcontrollerfejl 0)	Harddisken svarer ikke på kommandoer fra computeren. Sluk for computeren, fjern harddisken, og start computeren fra et optisk drev. Sluk derefter computeren, geninstaller harddisken, og genstart computeren. Prøv med en anden harddisk, hvis problemet fortsætter. Kør harddisktestene <b>Hard Disk Drive</b> i <b>Dell Diagnostics</b> .
HARD-DISK DRIVE FAILURE (Harddiskfejl)	Harddisken svarer ikke på kommandoer fra computeren. Sluk for computeren, fjern harddisken, og start computeren fra et optisk drev. Sluk derefter computeren, geninstaller harddisken, og genstart computeren. Prøv med en anden harddisk, hvis problemet fortsætter. Kør harddisktestene <b>Hard Disk Drive</b> i <b>Dell Diagnostics</b> .
HARD-DISK DRIVE READ FAILURE (Harddiskkonfigurationsfejl)	Harddisken kan være defekt. Sluk for computeren, fjern harddisken, og start computeren fra et optisk drev. Sluk derefter computeren, geninstaller harddisken, og genstart computeren. Prøv med en anden harddisk, hvis problemet fortsætter. Kør harddisktestene <b>Hard Disk Drive</b> i <b>Dell Diagnostics</b> .
INSERT BOOTABLE MEDIA (Indsæt startmedie)	Operativsystemet prøver at starte fra et ikke-startbart medie, så som et optisk drev. Indsæt startmedie.
INVALID CONFIGURATION INFORMATION-PLEASE RUN SYSTEM SETUP PROGRAM (Ugyldige konfigurationsoplysninger-kør systeminstallationsprogrammet)	Systemkonfigurationsoplysningerne stemmer ikke overens med hardwarekonfigurationen. Meddelelsen vises oftest, efter at der er blevet installeret et hukommelsesmodul. Ret de relevante indstillinger i systeminstallationsprogrammet.
KEYBOARD CLOCK LINE FAILURE (Fejl i tastaturclockledning)	For eksterne tastaturer skal du kontrollere kabeltilslutningen. Kør tastaturtesten <b>Keyboard Controller</b> i <b>Dell Diagnostics</b> .
KEYBOARD CONTROLLER FAILURE (Tastaturcontrollerfejl)	For eksterne tastaturer skal du kontrollere kabeltilslutningen. Genstart computeren, og undgå at røre ved tastaturet eller musen under startrutinen. Kør tastaturtesten <b>Keyboard Controller</b> i <b>Dell Diagnostics</b> .
KEYBOARD DATA LINE FAILURE (Fejl i tastaturdataledning)	For eksterne tastaturer skal du kontrollere kabeltilslutningen. Kør tastaturtesten <b>Keyboard Controller</b> i <b>Dell Diagnostics</b> .
KEYBOARD STUCK KEY FAILURE (Tastaturfejl låst tast)	For eksterne tastaturer skal du kontrollere kabeltilslutningen. Genstart computeren, og undgå at røre ved tastaturet eller tasterne under startrutinen. Kør testen for låst tast <b>Stuck Key</b> i <b>Dell Diagnostics</b> .
LICENSED CONTENT IS NOT ACCESSIBLE IN MEDIADIRECT (Licenseret indhold er ikke tilgængeligt i MediaDirect)	Dell MediaDirect kan ikke kontrollere filens DRM (Digital Rights Management )-restriktioner, og filen kan derfor ikke afspilles.

Fejlmeddelelser	Beskrivelse
MEMORY ADDRESS LINE FAILURE AT ADDRESS, READ VALUE EXPECTING VALUE (Hukommelsesadresselinjefejl ved adresse, læst værdi forventet værdi)	Et hukommelsesmodul kan have fejl eller være sat forkert i. Geninstaller hukommelsesmodulet, og udskift det om nødvendigt.
MEMORY ALLOCATION ERROR (Hukommelsesallokeringsfejl)	Software du forsøger at køre, er i konflikt med operativsystemet, et andet program eller et hjælpeprogram. Sluk computeren, vent i 30 sekunder, og genstart derefter computeren. Prøv at køre programmet igen. Hvis fejlmeddelelsen stadig vises, skal du søge hjælp i softwaredokumentationen.
MEMORY DOUBLE WORD LOGIC FAILURE AT ADDRESS, READ VALUE EXPECTING VALUE (Hukommelsesdobbelordlogikfejl ved adresse, læst værdi forventet værdi)	Et hukommelsesmodul kan have fejl eller være sat forkert i. Geninstaller hukommelsesmodulet, og udskift det om nødvendigt.
MEMORY ODD/EVEN LOGIC FAILURE AT ADDRESS, READ VALUE EXPECTING VALUE (Hukommelses ulige/lige-ordlogikfejl ved adresse, læst værdi forventet værdi)	Et hukommelsesmodul kan have fejl eller være sat forkert i. Geninstaller hukommelsesmodulet, og udskift det om nødvendigt.
MEMORY WRITE/READ FAILURE AT ADDRESS, READ VALUE EXPECTING VALUE (Hukommelseslæse/skrivefejl ved adresse, læst værdi forventet værd)	Et hukommelsesmodul kan have fejl eller være sat forkert i. Geninstaller hukommelsesmodulet, og udskift det om nødvendigt.
NO BOOT DEVICE AVAILABLE (Ingen startenhed til stede)	Computeren kan ikke finde harddisken. Hvis harddisken er din startenhed, skal du kontrollere, at harddisken er installeret, sat ordentligt i og partitioneret som en startenhed.
NO BOOT SECTOR ON HARD DRIVE (Ingen startsektor på harddisk)	Operativsystemet kan være beskadiget, <a href="#">kontakt Dell</a> .
NO TIMER TICK INTERRUPT (Ingen timertaktslagsafbrydelse)	En chip på systemkortet kan være defekt. Kør systemsættesten <b>System Set</b> i <b>Dell Diagnostics</b> .
NOT ENOUGH MEMORY OR RESOURCES. EXIT SOME PROGRAMS AND TRY AGAIN (Der er ikke tilstrækkelig hukommelse eller ressourcer. Afslut et eller flere programmer, og prøv igen)	Du har for mange programmer åbne. Luk alle vinduer, og start det program, som du vil bruge.
OPERATING SYSTEM NOT FOUND (Operativsystemet blev ikke fundet)	Geninstaller operativsystemet. Hvis problemet fortsætter, <a href="#">kontakt Dell</a> .
OPTIONAL ROM BAD CHECKSUM (Valgfri ROM forkert checksum)	The optional ROM has failed (Fejl i den valgfrie ROM). <a href="#">Kontakt Dell</a> .
SECTOR NOT FOUND (Sektor ikke fundet)	Operativsystemet kan ikke finde en sektor på harddisken. Der kan være en defekt sektor, eller harddisken FAT-tabel er beskadiget. Kør hjælpeprogrammet til fejlkontrol i Windows for at kontrollere filstrukturen på harddisken. Du kan finde flere oplysninger i <b>Windows Hjælp og support</b> (klik på <b>Start</b> → <b>Hjælp og support</b> ). Hvis der er et stort antal defekte sektorer, skal du sikkerhedskopiere dataene (hvis det er muligt), og derefter formatere harddisken.
SEEK ERROR (Søgefejl)	Operativsystemet kan ikke finde et bestemt spor på harddisken.



Fejlmeddelelser	Beskrivelse
SHUTDOWN FAILURE (Fejl ved lukning)	En chip på systemkortet kan være defekt. Kør systemsættesten <b>System Set</b> i <b>Dell Diagnostics</b> . Hvis meddelelsen vises igen, <a href="#">kontakt Dell</a> .
TIME-OF-DAY CLOCK LOST POWER (Klokkeslætur har strømsvigt)	Systemkonfigurationsindstillingerne er beskadiget. Tilslut computeren til en stikkontakt for at oplade batteriet. Hvis problemet ikke forsvinder, kan du prøve at gendanne dataene ved at starte System installationsprogrammet, og derefter afslutte det med det samme. Hvis meddelelsen vises igen, <a href="#">kontakt Dell</a> .
TIME-OF-DAY CLOCK STOPPED (Klokkeslætur stoppet)	Reservebatteriet, der forsyner systemkonfigurationsindstillingerne, skal muligvis genoplades. Tilslut computeren til en stikkontakt for at oplade batteriet. Hvis problemet fortsætter, <a href="#">kontakt Dell</a> .
TIME-OF-DAY NOT SET-PLEASE RUN THE SYSTEM SETUP PROGRAM (Klokkeslæt ikke indstillet i systeminstallationsprogrammet)	Det klokkeslæt eller den dato, der er gemt i systeminstallationsprogrammet, stemmer ikke overens med systemuret. Ret indstillingerne for funktionerne <b>Dato og klokkeslæt</b> .
TIMER CHIP COUNTER 2 FAILED (Fejl i timerchiptæller 2)	En chip på systemkortet kan være defekt. Kør systemsættesten <b>System Set</b> i <b>Dell Diagnostics</b> .
UNEXPECTED INTERRUPT IN PROTECTED MODE (Uventet afbrydelse i beskyttet tilstand)	Tastaturcontrolleren fungerer muligvis ikke korrekt, eller et hukommelsesmodul sidder muligvis løst. Kør systemhukommelsestestene <b>System Memory</b> og tastaturcontrollertesten <b>Keyboard Controller</b> i <b>Dell Diagnostics</b> eller <a href="#">kontakt Dell</a> .
X:\ IS NOT ACCESSIBLE. THE DEVICE IS NOT READY (X:\ er ikke tilgængelig. Enheden er ikke klar)	Sæt en disk i drevet, og prøv igen.

## Systemfejlmeddelelser

Tabel 3. Systemfejlmeddelelser

Systemmeddelelse	Beskrivelse
Alert! Previous attempts at booting this system have failed at checkpoint [nnnn]. For help in resolving this problem, please note this checkpoint and contact Dell Technical Support. (Alarm! Tidligere forsøg på at starte systemet mislykkedes ved kontrolpunktet [nnnn]. Notér, hvis du har brug for hjælp til at løse problemet, kontrolpunktet og kontakt Dells tekniske support)	Computeren kunne ikke fuldføre startrutinen i tre på hinanden følgende tilfælde på grund af samme fejl.
CMOS checksum error (Fejl i CMOS-kontrolsum)	RTC er nulstillet, standard <b>BIOS-konfiguration</b> er indlæst.
CPU fan failure (Fejl på CPU-blæser)	CPU fan has failed (Der var fejl på CPU-blæser).
System fan failure (Fejl på systemblæser)	System fan has failed (Der var fejl på systemblæser)

<b>Systemmeddelelse</b>	<b>Beskrivelse</b>
Hard-disk drive failure (Harddiskfejl)	Possible hard disk drive failure during POST (Mulig harddiskfejl under POST).
Keyboard failure (Tastaturfejl)	Tastaturfejl eller løst kabel. Hvis det ikke hjælper at sætte kablet i igen, skal du udskifte tastaturet.
No boot device available (Ingen startenhed til stede)	No bootable partition on hard disk drive, the hard disk drive cable is loose, or no bootable device exists (Ingen startbar partition på harddisken, eller harddiskens kabel er løst, eller der findes ingen startbar enhed). <ul style="list-style-type: none"> <li>• Hvis harddisken er din startenhed, skal du sørge for, at kablerne er tilsluttet, og at drevet er installeret korrekt og partitioneret som en startenhed.</li> <li>• Gå til system setup (systeminstallation) og kontrollér, at bootsekvensoplysningerne er korrekte.</li> </ul>
No timer tick interrupt (Ingen timertaktslagsafbrydelse)	En chip på systemkortet kan være defekt, eller der kan være fejl på systemkortet.
NOTICE - Hard Drive SELF MONITORING SYSTEM has reported that a parameter has exceeded its normal operating range. Dell recommends that you back up your data regularly. A parameter out of range may or may not indicate a potential hard drive problem (BEMÆRK - Harddiskens SELVOVERVÅGNINGSSYSTEM har rapporteret, at en parameter har overskredet sit normale driftsområde. Dell anbefaler, at du regelmæssigt sikkerhedskopierer dine data. En parameter, der er uden for det gyldige område, kan være et tegn på et potentielt harddiskproblem).	S.M.A.R.T fejl, mulig harddiskfejl.



# Oversigt over systeminstallationsmenuen

I systeminstallationsmenuen kan du:

- Ændre systemkonfigurationsoplysningerne, når du har tilføjet, ændret eller fjernet hardware i computeren.
- Angive eller ændre en brugerdefinerbar indstilling, som f.eks. brugeradgangskoden.
- Aflæse aktuel hukommelsesmængde, eller angive hvilken type harddisk, der er installeret.

Inden du foretager ændringer under systeminstallationsmenuen, anbefales det, at du skriver oplysningerne fra systeminstallationsmenuens skærbilledet ned, så du har dem som fremtidig reference.

 **FORSIGTIG: Medmindre du er en erfaren computerbruger, skal du undlade at ændre indstillingerne for dette program. Nogle ændringer kan bevirke, at computeren ikke fungerer korrekt.**

## Sådan åbnes Systeminstallationsmenuen

1. Tænd (eller genstart) computeren.
2. Tryk med det samme på F2, når det hvide Dell-logo vises.  
Siden System Security (Systemsikkerhed) vises.

 **BEMÆRK: Hvis du venter for længe, og operativsystemlogoet vises, skal du vente, indtil du ser skrivebordet. Luk derefter computeren ned eller genstart, og forsøg igen.**

 **BEMÆRK: Når det hvide Dell-logo vises, kan du også trykke på F12, og herefter vælge BIOS setup (BIOS-konfiguration).**

## Indstillinger i systeminstallationsmenuen

**Tabel 4. — Main**

System Time	Viser systemets tid. Lader dig nulstille tiden på computerens interne ur.
System Date	Viser systemets dato. Lader dig nulstille datoen i computerens interne kalender.
BIOS Version	Viser BIOS-versionen.
Product Name	Viser computerens modelnummer
Service Tag	Viser computerens servicemærke.
Asset Tag	Viser computerens aktiv-mærke (hvis findes).
CPU Type	Viser processortypen.
CPU Speed	Viser processorhastigheden
CPU ID	Viser processorens id
CPU Cache	Viser størrelsen på processorens L1 og L2 cache-lager.
SATA 0	Viser harddiskens modelnummer og kapacitet.
SATA 1	Viser harddiskens modelnummer og kapacitet.
AC Adapter Type	Viser adaptertypen.

System Memory	Viser størrelsen på den installerede hukommelse.
Memory Speed	Viser den installerede hukommelses hastighed.

**Tabel 5. — Advanced**

Intel (R) SpeedStep (TM)	Lader dig aktivere eller deaktivere Intel SpeedStep-teknologien. Standard: Enabled (Aktiveret)
Virtualization	Lader dig aktivere eller deaktivere virtualiseringsfunktionen. Standard: Enabled (Aktiveret)
Integrated NIC	Lader dig aktivere eller deaktivere det integrerede netværk Standard: Enabled (Aktiveret)
SATA Operation	Lader dig ændre SATA-tilstand Standard: AHCI
Adapter Warnings	Lader dig aktivere eller deaktivere adapter-advarsler Standard: Enabled (Aktiveret)
Internal WLAN	Lader dig aktivere eller deaktivere de interne WLAN-funktioner. Standard: Enabled (Aktiveret)
Optical Device	Lader dig aktivere eller deaktivere boot-indstilling. Standard: Disabled (Deaktiveret)
USB Configuration	Giver dig mulighed for at aktivere eller deaktivere USB-portene. Front USB Ports: Enabled (Forreste USB-porte: Aktiveret)  Rear USB Ports: Enabled (Bagerste USB-porte: Aktiveret)  USB debug: Enabled (USB debug: Aktiveret)
Power Options	Lader dig ændre strømindstillingerne. Wake up by Integrated LAN/WLAN: Disabled (Vækning ved integreret LAN/WLAN: Deaktiveret)  AC Recovery: Power Off (AC-gendannelse: Slukket)  Deep Sleep Control: Enabled in S4 and S5 modes (Kontrol af dyb dvale: Aktiveret i tilstandene S4 og S5)  Auto Power On: Disabled (Auto-strøm til: Deaktiveret)  Auto Power On Mode: (Auto-strøm til:) Lader dig vælge dagen (Standard: disabled (deaktiveret))  Auto Power On Date: Lader dig vælge datoen  Auto Power On Time: Lader dig vælge tiden
SMART Settings	Lader dig aktivere eller deaktivere SMART-funktionen. Standard: Disabled (Deaktiveret)

**Tabel 6. — Security**

Unlock Setup Status	Lader dig låse, eller låse op for systeminstallationsmenuen.
---------------------	--



	Standard: Unlocked (Ulåst)
Admin Password Status	Viser en status for om der er indstillet en administratoradgangskode. Standard: Not Set (Ikke indstillet)
System Password Status	Viser en status for om der er indstillet en systemadgangskode. Standard: Not Set (Ikke indstillet)
HDD Password Status	Viser en status for om der er indstillet en systemadgangskode. Standard: Not Set (Ikke indstillet)
Asset Tag (Aktiv-mærke)	
Admin Password	
HDD Password	
Password Change	Lader dig indstille mulighed for at ændre adgangskode. Standard: Permitted (Tilladt)
Password Bypass	Lader dig indstille mulighed for at forbigå adgangskode. Standard: Disabled (Deaktiveret)
Secure Boot Mode	Lader dig aktivere eller deaktivere Sikker opstartstilstand. Standard: Standard
HDD Protection	Lader dig aktivere eller deaktivere harddiskbeskyttelse. Standard: Enabled (Aktiveret)

#### **Tabel 7. — Boot**


Boot List Option	Viser opstartstilstande Standard: UEFI  File Browser (Fil-browser) Add Boot Option (Tilføj boot-indstilling) og File Browser Del Boot Option (Slet boot-indstilling) er aktiveret
Secure Boot	Lader dig aktivere eller deaktivere Sikker opstartskontrol. Standard: Enabled (Aktiveret)
Legacy Option ROMs	Lader dig indlæse ældre ROM-funktioner. Standard: Disabled (Deaktiveret)
Boot Option Priorities	Viser prioriteringen af opstartstilstande. Boot-indstilling # 1: Windows Boot Manager  Boot-indstilling # 2: Onboard NIC (IPV4) (indbygget NIC)  Boot-indstilling # 3: Onboard NIC (IPV6) (indbygget NIC)

#### **Tabel 8. — Exit**

Save Changes and Reset	Lader dig gemme eller nulstille de udførte ændringer i systeminstallationsmenuen
------------------------	--

1. Lader dig slette de udførte ændringer i systeminstallationsmenuen
2. Lader dig gendanne systeminstallationsmenuens standardindstillinger
3. Lader dig slette de udførte ændringer i systeminstallationsmenuen
4. Lader dig gemme de udførte ændringer i systeminstallationsmenuen

# Specifikationer

 **BEMÆRK:** Produktudbud kan variere fra område til område. Følgende specifikationer er udelukkende dem, som ifølge loven skal følge med computeren. Klik, for at finde flere oplysninger om computerens konfiguration, på Help and Support (Hjælp og support) i Windows operativsystem, og vælg indstillingen at få vist oplysninger om computeren.

**Tabel 9. — Processor**

Type	<ul style="list-style-type: none"> <li>• Intel Celeron</li> <li>• Intel Pentium</li> <li>• 6. generation af Intel Core i3 Processor</li> <li>• 6. generation af Intel Core i5 Processor</li> <li>• 6. generation af Intel Core i7 Processor</li> </ul>
------	--

**Tabel 10. — Systemoplysninger**

Chipsæt	Intel H110
---------	------------

**Tabel 11. — Hukommelse**

Stik til hukommelsesmodul	to UDIMM-slots
Hukommelsesmodulkapacitet	2 GB, 4 GB og 8 GB
Type	1.600 MHz DDR3L (Ikke-ECC)
Hukommelse (minimum)	2 GB
	 <b>BEMÆRK: Afhængig af det installerede operativsystem kan kravet til minimumshukommelsen variere.</b>
Hukommelse (maksimum)	16 GB
	 <b>BEMÆRK: Hvert UDIMM-slot understøtter maksimum 8 GB hukommelse.</b>

**Tabel 12. — Video**

Type	
Integreret controller	Intel HD graphics (Intel HD-grafik)
Integreret videohukommelse	delt systemhukommelse
Diskret video	PCI express x16-skærmskort <ul style="list-style-type: none"> <li>• NVIDIA GEFORCE GT705</li> </ul>

**Tabel 13. — Lyd**

Type	Integreret 5.1 high definition audio
------	--------------------------------------

**Tabel 14. — Kommunikation**

Type	<ul style="list-style-type: none"> <li>• Ethernet 10/100/1000 Mbps Ethernet-controller integreret på systemkort</li> <li>• Trådløs —Op til Wi-Fi 802.11ac</li> <li>• Bluetooth 4.0</li> </ul>
------	---

**Tabel 15. — Udvidelsesbus**

Bushastighed	SATA	6 Gbps for harddisk; 3 Gbps for optisk drev
	USB 2.0	480 Mbps
	USB 3.0	5 Gbps

**Tabel 16. — Drev**

Type		
Eksternt tilgængelige	5"-25" optiske drevbåse	en
Internt tilgængelige	3,5"/2,5" drevbåse	En 3,5" eller to 2,5" drevbåse

**Tabel 17. — Kort**

Type		Kort
	PCIe	<ul style="list-style-type: none"> <li>• et PCIe x16 kort med fuld højde</li> <li>• et PCIe x1 kort med fuld højde</li> </ul>
	M2-slot	et M2-kortslot til Wi-Fi og Bluetooth-kombinationskort

**Tabel 18. — Eksterne stik**

Lyd	Bagpanel	tre
	Frontpanel	et headset-stik
Netværk		et RJ-45 stik
USB	Bagpanel	fire USB 2.0-stik
	Frontpanel	to USB 3.0-stik
Video		<ul style="list-style-type: none"> <li>• et 15-huls VGA-stik</li> <li>• et HDMI-stik med 19 ben</li> </ul>
Hukommelseskortlæser		en

**Tabel 19. — Kontrol- og diagnostiske indikatorer**

indikator for strøm	<ul style="list-style-type: none"> <li>· hvidt lys — konstant hvidt lys indikerer tændt tilstand; blinkende hvidt lys indikerer at computeren er i slumre-/standbytilstand.</li> <li>· ravgult lys —konstant ravgult lys indikerer boot-fejl - Systemstrømfejl; blinkende ravgult lys indikerer boot-fejl - Systemstrøm OK.</li> </ul>
indikator for drevaktivitet	hvidt lys — blinkende hvidt lys viser, at computeren læser data fra, eller skriver data til harddisken.

**Tabel 20. — Strømforsyning**

Møntcellebatteri	3 V CR2032 litium-møntcellebatteri
Indgangsspænding	100 VAC – 240 VAC
Lysnetfrekvens	50 Hz – 60 Hz
Indgangsstrøm	1,7 A / 2,5 A
Udgangsstrøm	3,34 A / 4,62 A
Maksimal varmeafgivelse	



**BEMÆRK: Varmeafgivelsen er beregnet ud fra strømforsyningens effektangivelse.**

**Tabel 21. — Chassisets fysiske mål**

Højde	293,1 mm (11,54")
Bredde	92,60 mm (3,65")
Dybde	314,5 mm (12,38")
Vægt (minimum)	3,17 kg (6,99 lb)

**Tabel 22. — Miljøspecifikationer**

Temperatur	Drift	10 °C til 35 °C (50 °F til 95 °F)
	Opbevaring	–40 °C til 65 °C (–40 °F til 149 °F)
Relativ luftfugtighed		20 % til 80 % (ikke-kondenserende)
Højde over havet	Drift	–15,20 m til 3048 m (–50 ft til 10.000 ft)
	Opbevaring	–15,20 m til 10.668 m (–50 ft til 35.000 ft)
Luftbåret forureningsniveau		G1 eller lavere som defineret i ISA-S71.04–1985

# Kontakt Dell

 **BEMÆRK:** Hvis du ikke har en aktiv internetforbindelse, kan du finde kontaktoplysninger på købskvitteringen, pakkeslippen, fakturaen eller i Dells produktkatalog.

Dell giver flere muligheder for online- og telefonbaseret support og service. Tilgængeligheden varierer for de enkelte lande og produkter, og nogle tjenester findes muligvis ikke i dit område. Sådanne kontakter du Dell omkring salg, teknisk support eller kundeservice:

1. Gå til **Dell.com/support**.
2. Vælg supportkategori.
3. Bekræft dit land eller område i rullemenuen **Choose a Country/Region (Vælg land/område)** fra listen nederst på siden.
4. Vælg det relevante service- eller supportlink alt afhængigt af, hvad du har brug for.